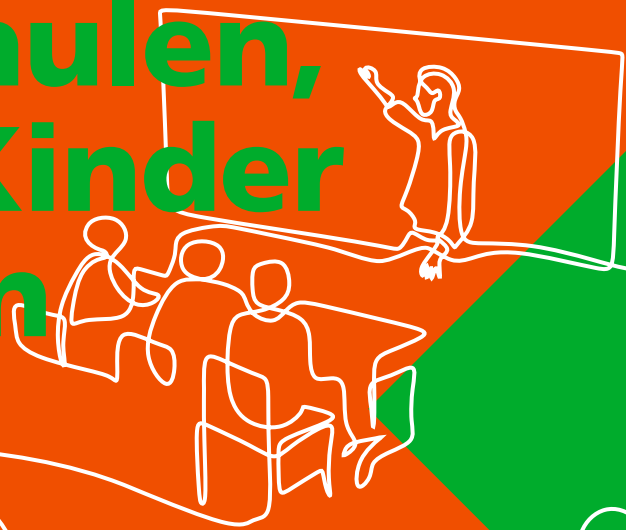


Schulraumplanung



Für gute Schulen, wo unsere Kinder gerne lernen



Siedlung

WILVIVENDO

Für die Zukunft unserer Kinder



Gutes Lernumfeld

Wir haben Schulen, wo sich die Lehrpersonen und die Kinder persönlich kennen. Mit durchdachten Betriebsgrößen schaffen wir ein familiäres Umfeld, in dem aufeinander geschaut wird. In dieser positiven Atmosphäre können sich unsere Kinder optimal entfalten.



Hohe Schulqualität

Unsere Kinder brauchen die passende Infrastruktur zum Lernen. Dazu gehören auch Tagesstrukturen und Sportanlagen. Deshalb bauen wir unsere Schulen bedarfsgerecht für die Zukunft aus und verhindern unbefriedigende Provisorien.



Vertraute Umgebung

Unsere Schulhäuser und Kindergärten sind nah. So können unsere Kinder ihren Schulweg zu Fuss meistern und dabei wertvolle Erfahrungen sammeln. Sie lernen dort, wo sie sich auskennen und wohlfühlen – in ihrem sozialen Umfeld.



Flexibler Plan

Unsere weitsichtige Schulraumplanung denkt alles mit und bleibt flexibel. Die noch offene Oberstufenfrage oder die mögliche Einführung von Tagesschulen werden berücksichtigt. Auch Veränderungen in der Gesellschaft und bei den Schülerzahlen können aufgefangen werden.



Gezielte Investitionen

Mit unserer Schulraumplanung verhindern wir mittelfristig teure Provisorien und Schnellschüsse. Wir investieren gezielt und zukunfts-tauglich in ideale Bedingungen für unsere Schülerinnen und Schüler. Gleichzeitig achten wir auf gesunde Finanzen.



Einladung zur Diskussion

Die strategische Schulraumplanung der Stadt Wil zeigt das Zielbild für 2036 auf. Darin wird der Schulraum, welcher in Zukunft benötigt wird, in Varianten beschrieben.

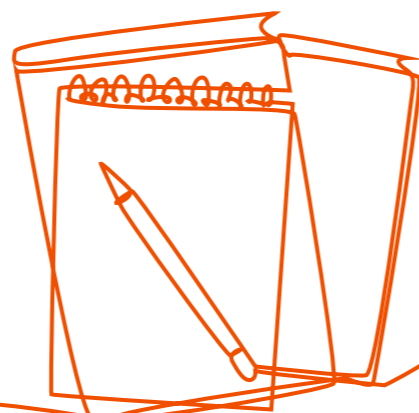
Bei der nun anstehenden Mitwirkung werden verschiedene Varianten aus dem Projektbericht diskutiert. Im Fokus stehen folgende Fragen:

Soll ein grösserer Ausbau des Schulraums im Zentrum den Bedarf abdecken?

oder

Soll der Ausbau dezentral in den Quartieren geplant werden?

Neben den erkannten Vorteilen bringen die Varianten auch die einen oder anderen Nachteile mit sich, beispielsweise im Aussenraum oder beim Schulweg für bestimmte Quartiere. Bevor die Stadt Wil das weitere Vorgehen im Schlussbericht mit einem Variantenentscheid festlegt, soll mit der öffentlichen Information über die Varianten eine Diskussion mit der Bevölkerung stattfinden. Nach der folgenden Verabschiedung der Schulraumplanung durch den Stadtrat nehmen die Planung, Volksabstimmungen und der Bau weitere Zeit in Anspruch. Deshalb wird es auch in den nächsten Jahren Schulprovisorien in Wil geben. Die Oberstufen wurden aufgrund der noch unsicheren Entwicklung bisher weitgehend aus dieser Schulraumplanung ausgeklammert. Die Strategie lässt diesbezüglich verschiedene Optionen offen.



Mitwirkungsveranstaltung vom Samstag, 2. September 2023

Die Varianten aus dem Projektbericht der strategischen Schulraumplanung werden an der Mitwirkungsveranstaltung vom 2. September 2023 vorgestellt und diskutiert.

9.00	Begrüssung	Jigme Shitsetsang, Stadtrat
9.10	Ankommen und die etwas andere Vorstellungsrunde	
9.30	Vorstellung Projektbericht	Cédric Perrenoud, Externe Begleitung Schulraumplanung
10.00	Pause	
10.15	Gruppendiskussionen über Chancen und Bedenken zu den zwei Varianten	
11.30	Vorstellung der Ergebnisse im Plenum	
12.15	Ausblick	Donat Ledergerber, Departementsleiter
12.25	Abschluss	Jigme Shitsetsang, Stadtrat

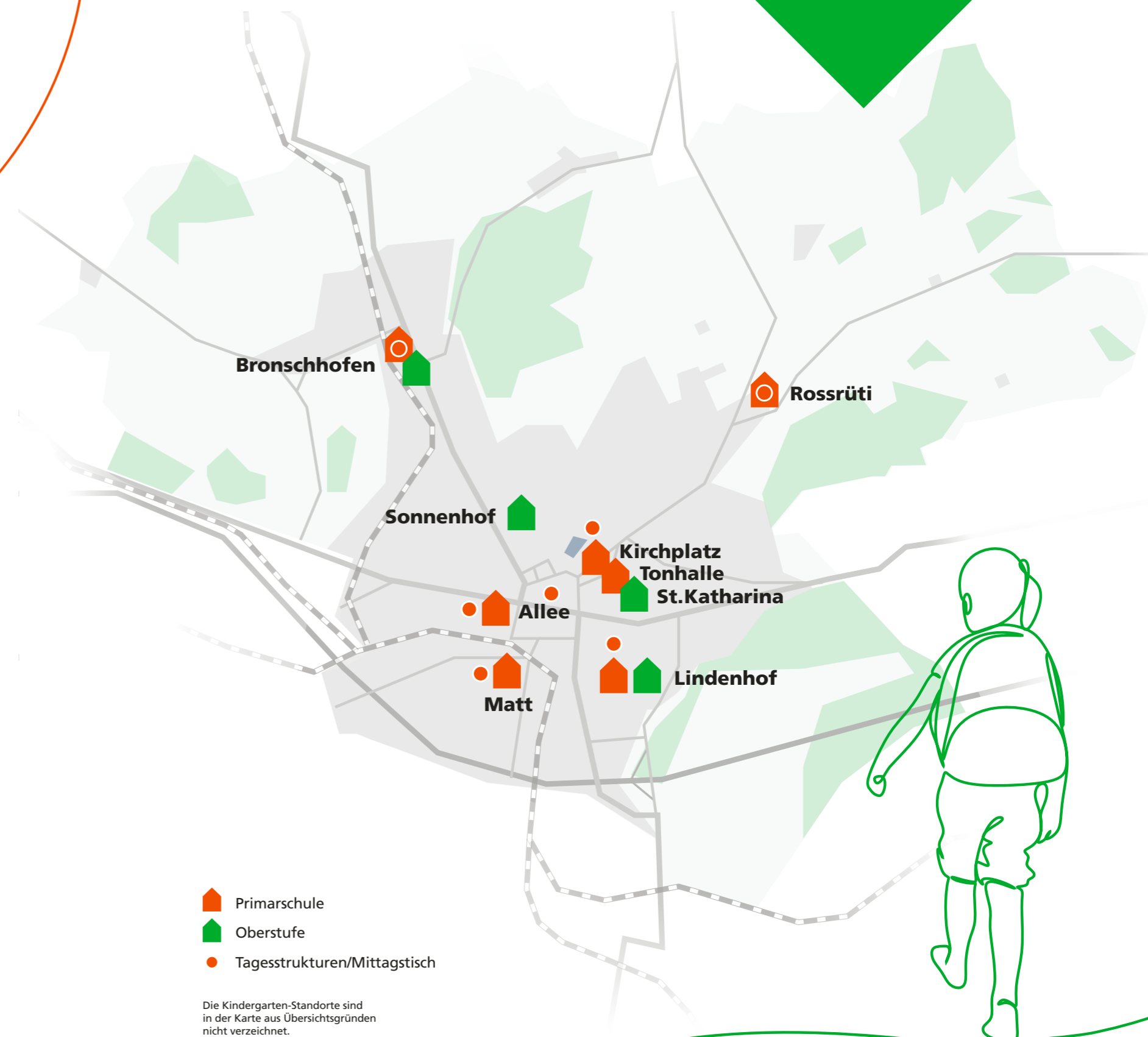
Anschliessend kleiner Imbiss



mitwirken.stadt.wil.ch

In der anschliessenden E-Mitwirkung können sich alle Wilerinnen und Wiler online zum Thema äussern.

Ist-Situation Schulanlagen in der Stadt Wil



Schulraumplanung in der Mitwirkung

«Wo braucht es zusätzlichen Schulraum?»

«Welche Schulhäuser sollen erweitert werden?»

«Was hat das für Auswirkungen?»

Mitwirkungs- veranstaltung

02.09.2023
9.00–12.30 Uhr
mit kleinem Imbiss

Ebnet-Saal

Industriestrasse 2,
9552 Bronschhofen



E-Mitwirken
02.09. bis 29.10.2023

mitwirken.stadtwil.ch



Nächste Schritte

- | | |
|---------------------|--|
| Herbst 2023 | Mitwirkung zum Projektbericht |
| Ende 2023 | Auswertung Mitwirkung |
| Erstes Quartal 2024 | Schlussbericht mit Variantenentscheid durch den Stadtrat |
| Folgend | Planung der einzelnen Projekte |

Angaben gemäss aktueller Planung und ohne Gewähr

www.wilvivendo.ch

Stadt Wil • Marktgasse 58 • 9500 Wil